

## Documentation relative aux données brutes « flore » Campagne 2005 à 2008

### Préambule

Les données brutes « flore » des campagnes 2005 à 2008 sont issues des levés de terrain qui ont été réalisés entre novembre 2004 et novembre 2008. Des informations sont disponibles pour 27 139 « points-forêt » ou placettes.

Les placettes concernées ont été choisies à l'issue de la phase de photo-interprétation qui a porté pour chaque campagne sur 80 000 points environ (un point pour 10 km<sup>2</sup> avec un renforcement pour les peupleraies et les zones de montagne). Un point sur deux, parmi ceux classés « forêt » en photo-interprétation, a été tiré au sort pour faire l'objet de mesures sur le terrain (schéma 1). Dans quelques cas particuliers (zones de forêt homogène, forêts de type garrigue ou maquis), le dispositif a été allégé dans un souci de meilleur rapport coût/efficacité et seul un point sur quatre a été retenu.

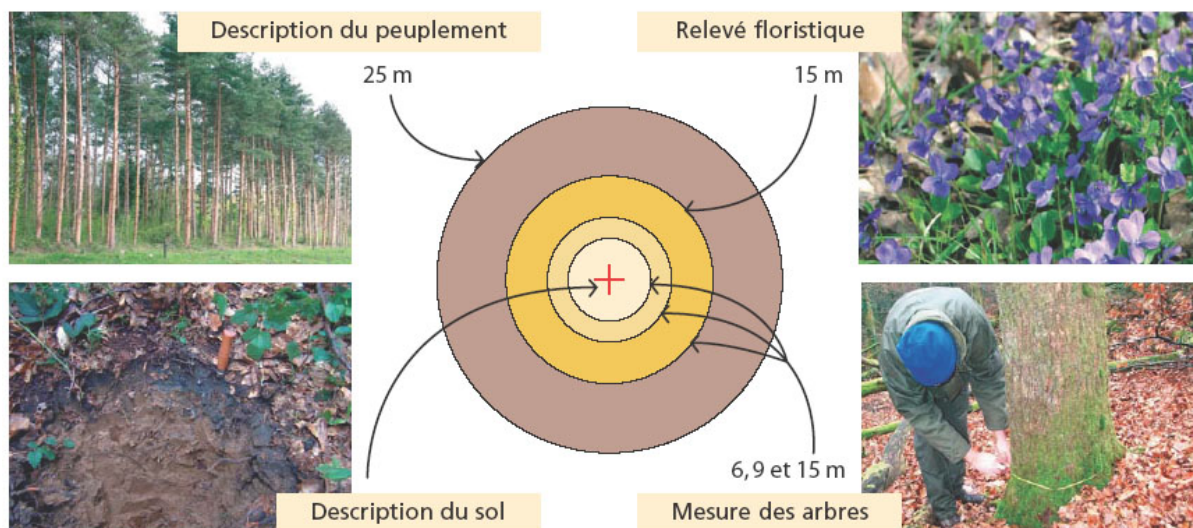


Schéma 1 : Observations et mesures sur les « points-forêt »

Les données « flore » sont issues du relevé floristique qui est réalisé sur une placette de 15 m de rayon. Les relevés floristiques sont effectués toute l'année par les différentes équipes de l'IFN. Il est donc nécessaire de prendre en compte dans l'analyse de ces données l'effet de la saison (la date d'observation est une des données du fichier « point\_forêt ») et d'autres facteurs liés aux méthodes de relevés floristiques (observateurs différents, placettes perturbées ou hétérogènes, etc.).

### IDP - Identifiant numérique de la placette

---

Il s'agit du numéro de la placette d'inventaire. Il permet d'identifier les arbres et la flore relatifs à cette placette.

### CODTAX – Code du taxon selon l'IFN

---

Il s'agit de l'identifiant interne IFN du taxon présent sur la placette d'inventaire.

-----

La table de correspondance code-libellé de la flore permet de disposer d'informations complémentaires avec :

- NOMLATIN : nom latin du taxon ;
- LIB\_REF : nom du référentiel taxonomique utilisé pour documenter le nom latin du taxon ;
- NUMNOMEN : numéro identifiant dans le référentiel taxonomique d'origine.

Les référentiels taxonomiques utilisés sont les suivants :

- « Base de Données Nomenclaturale de la Flore de France Version 4.02 » pour les végétaux supérieurs ;
- « Base de Données Nomenclaturale des Bryophytes d'Europe Version 2008 » pour les bryophytes.

Pour ces référentiels, quand le CODTAX correspond à une famille ou un genre et non une espèce, l'information NUMNOMEN reste vide dans le référentiel Tela botanica. Ceci est le cas pour 461 CODTAX différents. Sinon, le code nomenclatural (nm) que l'on retrouve sur le site Internet de Tela Botanica est fourni (NUMNOMEN).

Exemples :

CODTAX	NOMLATIN	REF	LIB_REF	NUMNOMEN
34001	<i>Abies alba</i> Mill. subsp. <i>alba</i>	BDNFF_402	Base de Données Nomenclaturale de la Flore de France Version 4.02	10
14137	<i>Atrichum undulatum</i> (Hedw.) P.Beauv.	BDNBE_2008	Base de Données Nomenclaturale des Bryophytes d'Europe Version 2008	44

	<b>Documentation relative aux données brutes « flore » Campagnes 2005 à 2008</b>	Version 1.0 Date : 10/11/2009
---	--	----------------------------------

Végétal supérieur :

Avec NUMNOMEN = 10 on obtient sur le site de Tela-Botanica toutes les synonymies :

<http://www.tela-botanica.org/eflore/BDNFF/4.02/nn/10/synthese> ou  
<http://www.tela-botanica.org/eflore/BDNFF/4.02/nn/10/>  
pointent vers le NUMNOMEN 10 du référentiel BDNFF version 4.02

Bryophyte :

<http://www.tela-botanica.org/eflore/BDNBE/1.00/nn/44> ou  
<http://www.tela-botanica.org/eflore/BDNBE/1.00/nn/44/>  
pointent vers BDNBE version 1.00

Trois CODTAX restent propres à l'IFN. Il s'agit de :

- **Autre conifère exotique ;**
- **Autre feuillu exotique ;**

Cela correspond à tout taxon de ces deux groupes qui n'est pas décrit dans la liste des taxons. Cela veut dire que pour les présences décrites sous ces codes nous n'avons aucune information à part qu'il ne s'agit pas de taxons appartenant à la liste.

- **Populus « Autre cultivé ».**

C'est-à-dire tous les clones de peupliers cultivés autres que Populus interaméricain, Populus deltoïdes et Populus trichocarpa.